

An aerial photograph of a dense, lush green forest covering a hillside. In the lower-left quadrant, a small, dark, rectangular building is partially visible, nestled among the trees. The building has a single window that is illuminated from within, casting a warm glow. The overall scene is a mix of deep greens and dark shadows, suggesting a late afternoon or early morning setting.

AV

Monografías *Monographs*
127 (2007)

LA CASA NATURAL
The Natural House

O'Donnell & Tuomey

Casa gigante dormido, Killiney (Irlanda)

Sleeping Giant House, Killiney (Ireland)



SOBRE UNA COLINA en Killiney, salpicada de afloramientos graníticos, se despliega la residencia para abrirse hacia las vistas de la bahía de Dublin y hacia el distante monte Sugarloaf. La distribución de la construcción se acomoda a la cambiante topografía del lugar, configurando una sucesión de niveles directamente relacionados con las cotas del terreno exterior. El perímetro de la planta, que recuerda a la silueta de un gigante dormido, garantiza unas vistas óptimas y aumenta el soleamiento interior de las estancias.

Como se accede a la vivienda desde una altura elevada, el tratamiento de la cubierta se ha estudiado especialmente. Los techos presentan un acabado de hormigón facetado que proporciona un brillo y un aspecto integrador entre las masas pétreas que surgen dispersas en la ladera que desciende hacia la costa. Esta imagen biselada también se manifiesta al interior en los cielos rasos para obtener un techo anguloso en forma de tienda que refleja la luz solar. Realizada con hormigón armado in situ, la cubierta se sostiene por una chimenea del mismo material y esbeltos pilares de acero. Se han realizado hormigonados verticales y forjados continuos para evitar las juntas constructivas, empleando una mezcla de granito y arena como áridos.

HIGH ON a hill in Killiney, dotted with distinctive outcrops of granite, the house opens up to the views southwards of Dublin Bay and the Sugarloaf in the distance. The organization of the house responds to the topography of the site, configuring a series of split layers directly related to the ground level outside. The plan form, which evokes the silhouette of a sleeping giant, ensures optimum views of the sea and brings sunshine into the house at all times of the day.

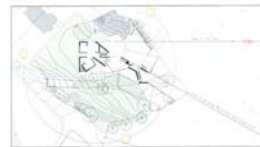
As the house is approached from above the view of the roof is particularly important. The surfaces of the faceted concrete roof reflect light and provide an integrating appearance amid the surrounding granite rocks. This chamfered concrete roof aspect is also exposed on the inside to give an angled, tent-like ceiling which reflects light. Carried out with in situ reinforced concrete, the roof is anchored by a chimney of the same material and rests on slender steel columns. Large-scale vertical pours and continuous slabs were achieved to eliminate construction joints, using a special granite aggregate and sand mix. The concrete is sandblasted to expose the reflective mica in the granite.



Arquitectos Architects
Triona Stack/O'Donnell & Tuomey Architects
Colaboradores Collaborators
Susie Carson, Jitka Leonard, My Lundblad, Elizabeth Burns
Consultores Consultants
Downes Associates (estructura structure);
Davis & Associates (instalaciones
engineering); Brendan Merry & Partners
(aparejadores quantity surveyors)
Contratista Contractor
Townlink Construction
Fotos Photos
Dennis Gilbert/View/Album

Rodeado de afloramientos graníticos, la residencia se despliega acomodándose al desnivel de la colina de Killiney que desciende hacia la costa de la bahía de Dublin. El tratamiento del hormigón potencia la integración en el entorno.

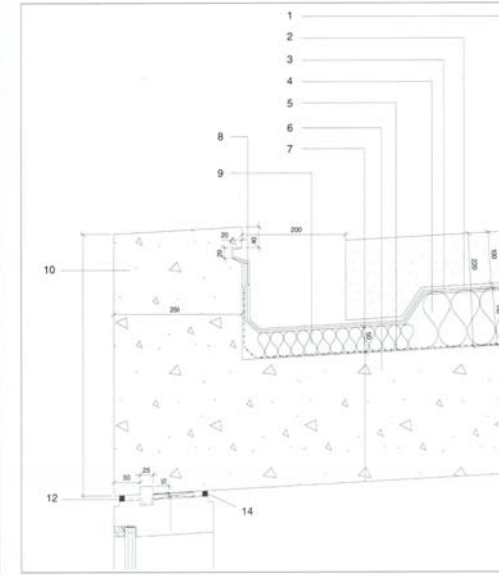
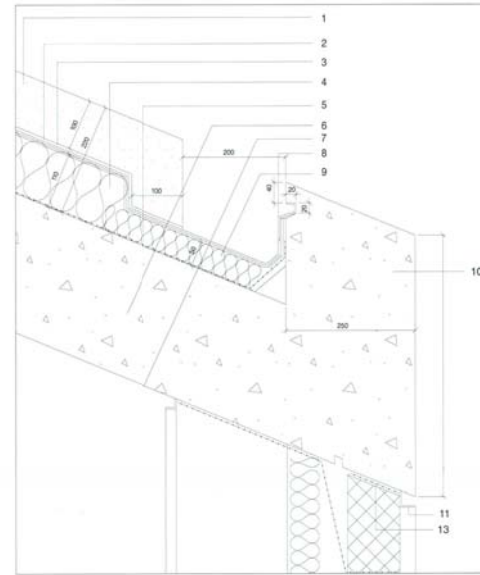
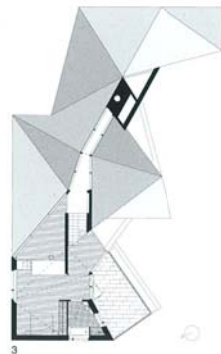
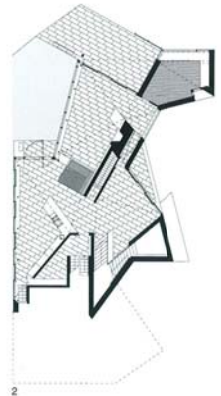
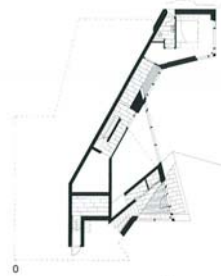
Surrounded by granite outcrops, the house adapts to the topography of a hill in Killiney that descends towards Dublin Bay. The treatment of the concrete permits a seamless blending into the environment.





La piezas se distribuyen en distintos niveles para establecer una relación directa con las cotas del cambiante terreno. El quebrado perímetro de la planta proporciona las mejores vistas y aumenta las horas de soleamiento.

The pieces are distributed in different levels in order to establish a direct relationship with the changing levels of the terrain. The broken plan form ensures optimum views and brings sunshine throughout the day.



- 1 cubierta de mortero de cemento e=10 cm
- 2 protección, membrana de polietileno de alta densidad
- 3 impermeabilizante 4 mm
- 4 aislante PIR e=110 mm
- 5 barrera de vapor 1,2 mm
- 6 forjado de hormigón armado realizado in situ
- 7 intradós visto acabado con chorro de arena
- 8 aislante 50 mm
- 9 tapajuntas galvanizada
- 10 goterón
- 11 perfil de acero inoxidable
- 12 sellante
- 13 impermeabilizante
- 14 sellante transparente

- 1 concrete screed capping e=10 cm
- 2 protection with high-density polyethylene membrane
- 3 waterproofing 4 mm
- 4 PIR insulation e=110 mm
- 5 vapour barrier 1.2 mm
- 6 in situ reinforced concrete slab
- 7 fair-faced soffit to be sandblasted
- 8 insulation 50 mm
- 9 galvanized flashing
- 10 anticapillary groove
- 11 stainless steel profile
- 12 sealant
- 13 damp proofing
- 14 transparent sealant

